

Topal Payroll

Guide d'installation

Contenu

Contenu	1
1 Prérequis	2
2 Création base de données -> Mandats	2
2.1 Login Management-Studio	2
3 Installation Topal Payroll	4
3.1 Installation poste	4
3.2 Configuration accès serveur et première connexion	5

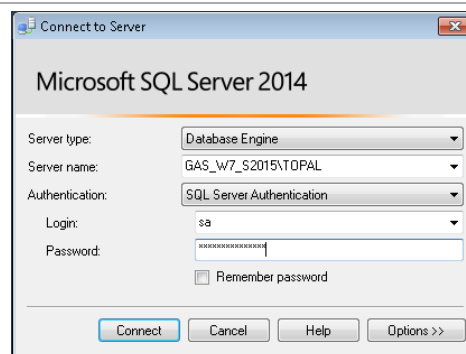
1 Prérequis

- Topal Payroll requiert au **minimum SQL Server (Express) version 2014**.
- Topal Payroll nécessite une **installation SQL Server préalable** (si Topal Comptabilité financière est déjà installé, la même instance peut être utilisée pour la base de données Topal Payroll).
- Si l'interface vers Topal Comptabilité financière est utilisée (pour la comptabilisation automatique des salaires en compta), Topal Comptabilité financière doit être installée sur le même poste.
- Pour créer les bases de données Payroll, ainsi que pour connecter le poste Payroll à la base de données, un **compte SQL avec des droits d'administrateur système** est nécessaire. Soit vous utilisez le compte utilisateur "sa" existant (si le mot de passe est connu), soit vous pouvez créer votre propre compte utilisateur Payroll avec les droits nécessaires.

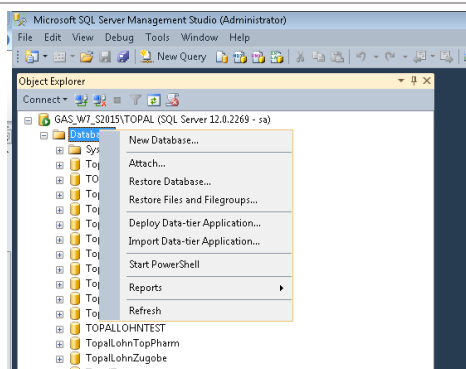
2 Création base de données -> Mandats

2.1 Login Management-Studio

Démarrer SQL Management Studio et se connecter en tant qu'utilisateur "sa" (ou alternative, voir 1. Prérequis).

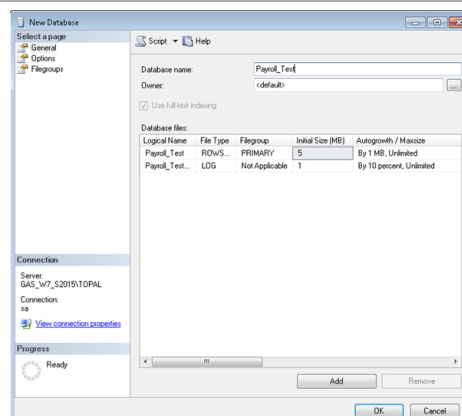


Clic-droit sur le dossier Bases de données et créer une nouvelle DB.

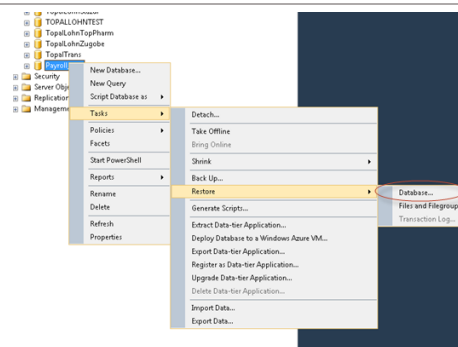


Le **nom** de la base de données doit **impérativement commencer par Payroll**. Par défaut, il est recommandé de nommer la base de données *Payroll_ClientXY*.

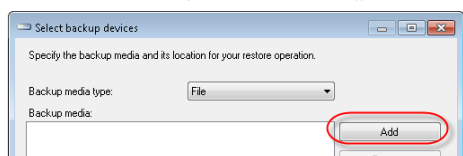
Création de la base de données avec "OK".



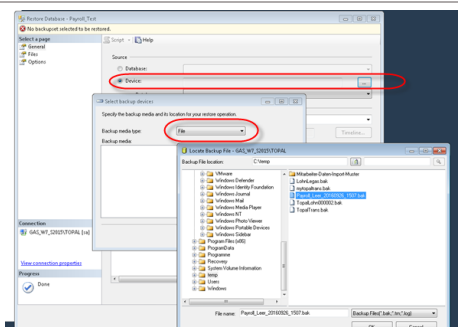
Dans SQL management Studio, clic droit sur la base de données précédemment créée et choisir *Tasks > Restore > Database*.



Comme source, sélectionner „Device“

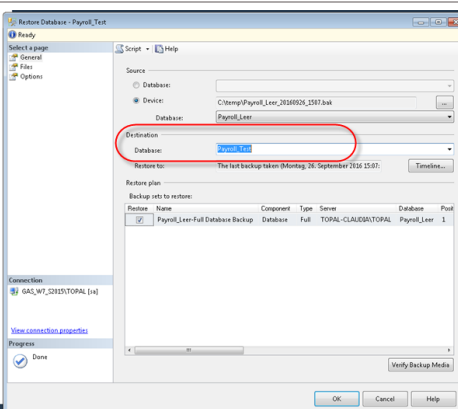


et sélectionner la DB souhaitée via "...".



Note : Pour créer de nouvelles bases de données, vous pouvez utiliser la DB **Payroll_Leer** fournie par Topal Solutions (télécharger [ici](#)) ou une DB modèle personnalisée.

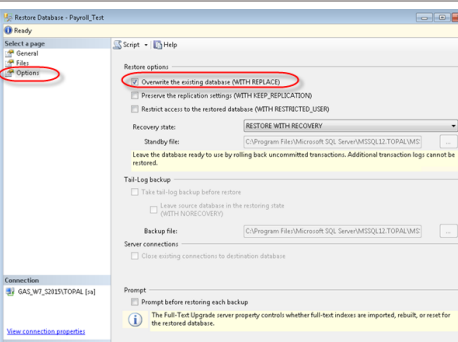
Vérifiez que "Destination Database" contient **bien la DB nouvellement créée** (est changée par défaut au nom de DB modèle).



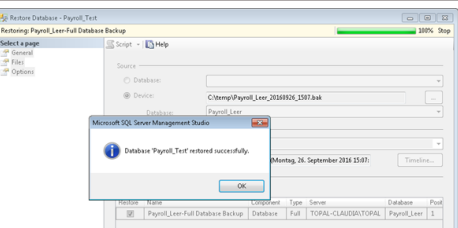
Parfois, le nom de fichier doit être modifié manuellement dans l'étape **Files**.

L'option de restauration „overwrite the existing database“ doit être activée.

La restauration peut maintenant être confirmée sous "General" avec OK.



Une fois la restauration de la base de données réussie, l'application Topal Payroll peut être installée.



3 Installation Topal Payroll

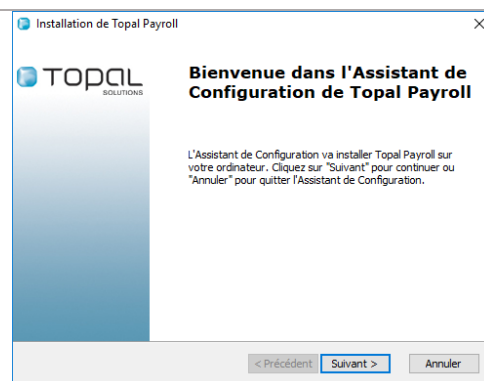
3.1 Installation poste

Topal Payroll est actuellement installé et mis à jour manuellement sur chaque poste de travail. Les étapes suivantes doivent être effectuées sur chaque PC :

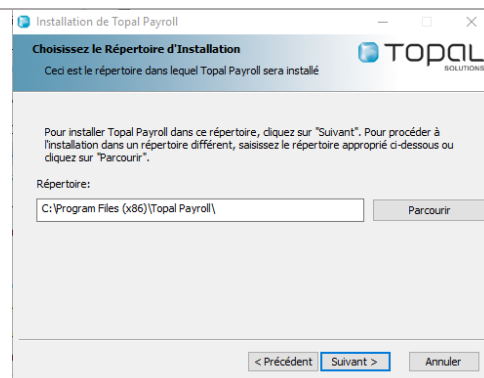
Clic droit sur PayrollSetup.exe et choisir **Exécuter en tant qu'administrateur**.

Info Serveur: En principe, Topal Payroll ne nécessite aucune installation sur le serveur. Toutefois, il est recommandé d'exécuter également l'installation (pour tout test de communication réseau).

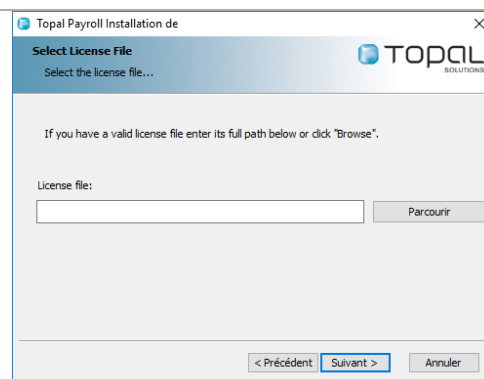
L'assistant de configuration - qui vous guide pas à pas à travers l'installation - démarre.



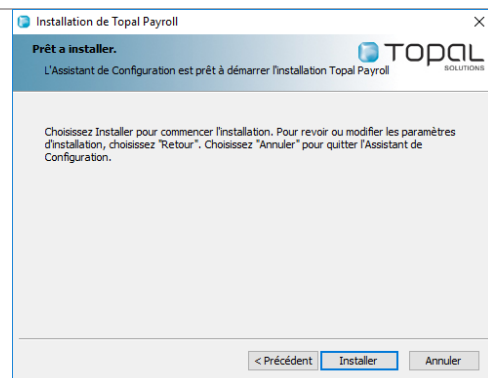
Pour une première installation, le chemin d'accès doit être spécifié. Le répertoire de programmes de Windows est proposé comme dossier cible (facultatif). Continuez avec "Suivant".



Dans l'étape suivante, le fichier de licence peut être spécifié directement pour une nouvelle installation. Ce fichier peut également être copié dans le répertoire du programme par la suite.



Un clic sur *Installer* installe Topal Payroll sur le poste de travail.



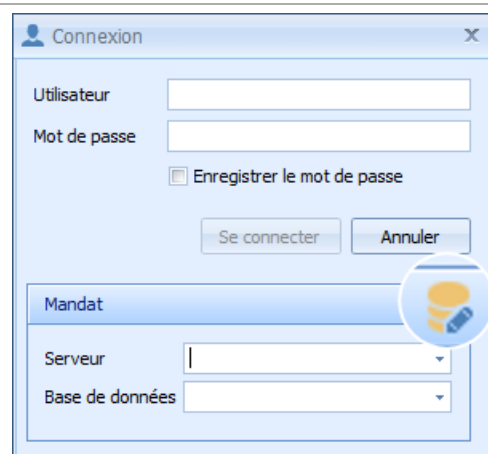
À la fin de l'assistant, vous pouvez lancer Topal Payroll directement ou consulter les Release Notes.



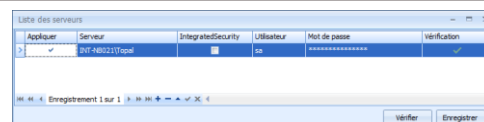
3.2 Configuration accès serveur et première connexion

La connexion à l'instance SQL doit être configurée pour chaque poste de travail et utilisateur. Ces paramètres sont stockés dans un fichier XML crypté dans le répertoire AppData.

Démarrer Topal Payroll et clic sur le symbole correspondant :



Nom du serveur : voir SQL Mgmt Studio
Intergrated Security : ne pas activer¹⁾
Utilisateur : sa (ou alternative)
Mot de passe : connu de l'installation DB



Après avoir saisi les informations de connexion nécessaires, cliquez sur "Vérifier" puis "Enregistrer".

1) Integrated security activée signifie que l'authentification Windows est utilisée pour accéder à SQL. Ceci n'est pas recommandé pour les installations serveur-poste, car les utilisateurs n'ont normalement pas cette autorisation.

Serveur et mandats sont alors disponibles dans la liste déroulante. L'utilisateur et le mot de passe doivent être entrés manuellement, ou peuvent être sauvegardés pour les futures connexions.

